

I want it now



Designed by [YuliaAV](#)

Шаль связана снизу вверх.

Примерные размеры шали-образца:

Размах – 160 см

Высота – 60 см.

Пряжа:

Приблизительно 850 метров для шали образца с вязанием 8 раппортов.

Для шали-образца использовался шелк 700 грамм в 100 метрах.

Спицы:

Круговые спицы US 4 (3.5 мм) 32”

Контрольный образец:

Приблизительно 17 петель и 23 ряда в образце 10X10 см глади после блокировки.

Дополнительно:

Гобеленовая игла для завивки концов нити после завершения вязания.

Булавки для блокировки.

Необходимые навыки:

Опыт вязания ажюра с использованием схем вязания.

Расчет числа петель для набора (используется при числе раппортов, отличном от 8)

Размах шали можно регулировать числом повторения раппортов.

Расчет количества петель для набора:

$$46 \times N + 9,$$

где N – число повторений раппорта

Набор петель для данной шали должен быть очень свободным, не тугим.

Рекомендуется [метод набора петель от конца нити](#), но можно использовать любой другой методе по желанию.

Шаль образец содержит 8 раппортов. Для 8 раппортов набирать 377 петель.

Порядок вязания:

Набрать необходимое число петель.

Провязать ряд лицевых или изнаночных петель.

Провязать Схему 1, Схему 2, Схему 3.

Закончить Схему 3 провязыванием четного ряда 152.

Ряд 153: 3 лицевых, *Две петли вместе лицевой (наклон убавления можно делать в любую сторону). Наклад.*

Повторять фрагмент между звездочками до конца ряда, пока не останется 4 петли на левой спице. Провязать их лицевыми.

Ряд 154: провязать ряд изнаночных петель.

Ряд 155: провязать ряд лицевых петель.

Закрывать петли шали следующим образом: *2 изнаночных вместе. Перенести получившуюся петлю с правой спицы на левую.* Повторять ** пока не останется одна петля. Отрезать нить примерно 10 см, протянуть ее через оставшуюся петлю и затянуть.

С помощью иглы заправить концы нитей в полотно шали.

Примечания:

-На схеме не показаны кромочные петли. Если есть желание вязать с кромочными, то их можно добавить как дополнительные петли к схеме. Тогда набор петель будет $46 \times N + 9 + 2$ кромочные петли.

-Петли раппорта ограничены оранжевыми линиями на схеме.

-В изнаночных рядах петли провязывать как они выглядят, кроме трех первых и трех последних петель каждого ряда – эти петли вяжутся платочной вязкой (лицевые в четных и нечетных рядах).

-Накиды в четных рядах провязывать изнаночными.

Блокировка:

Заблокировать шаль.

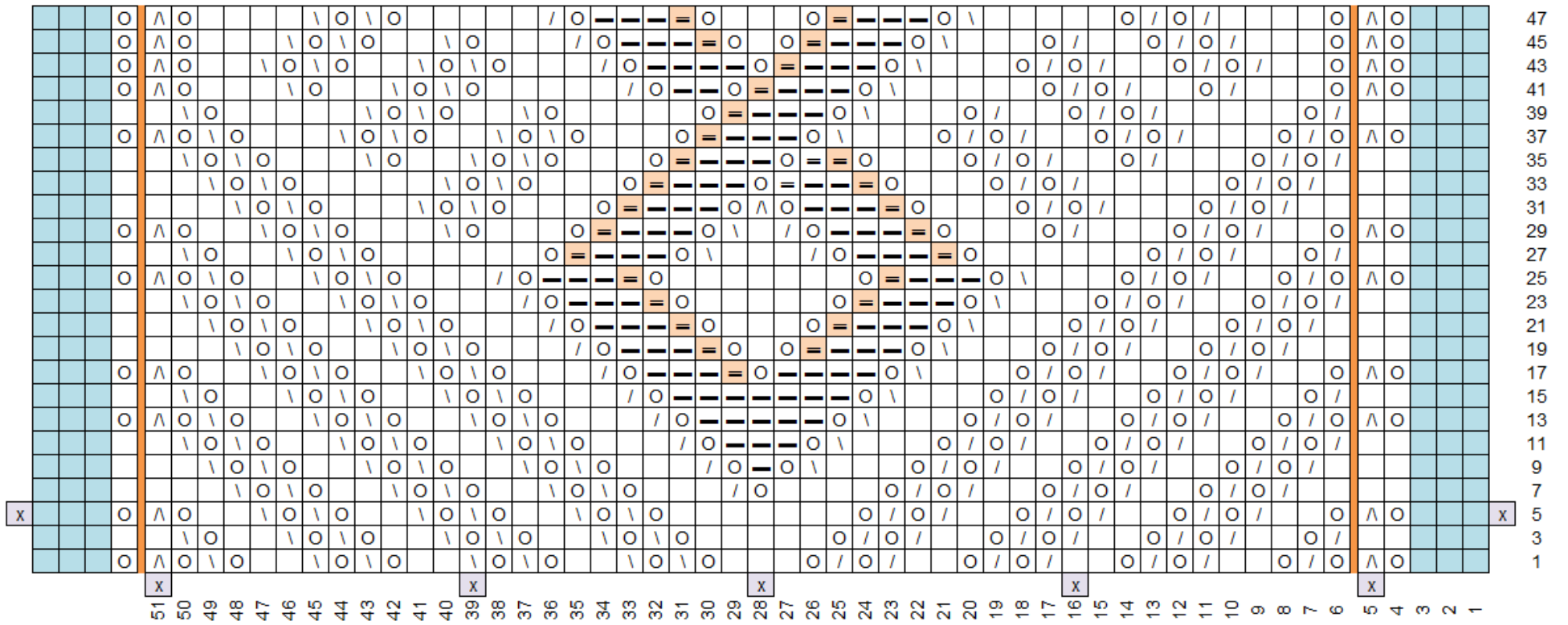
Блокировочные булавки снять после полного высыхания шали.

Обозначения в схеме:

- лицевая Нет петли
- накид
- \ убавить с наклоном влево (снять, провязать лицевую, протянуть)
- / две вместе лицевой
- ^ три вместе, средняя по центру (снять сразу две, провязать лицевую, протянуть)
- изнаночная
- = две изнаночных вместе
- платочная петля (лицевая в четных и нечетных рядах)
- x рекомендуемы места блокировочных булавок

оранжевым выделен раппорт

Схема 1



Данная шаль и ее описание не предназначены для коммерческого использования.

Все фото, текст и схемы данного описания являются собственностью YuliaAV ©.
Все фото, текст и схемы из данного описания не могут быть предоставлены в открытом доступе в пространстве интернет,
кроме представленного ниже фото полностью (с текстом ссылки на нем).



Если у Вас возникли вопросы, связанные с процессом вязания этой шали,
их можно задать в письме адресованном yulia@yuliaav.com
или личным сообщением на Ravelry.
Приятного вязания! ☺